

1	Obsah	1
	Přehled	1
	Vlastnosti	1
	M.V.P. (Multiple-Video-Processing)	2
	Spuštění aplikace	3
	Přepínání režimů	3
	Čtení stavového okna	4
	Stavové okno v režimu Video	4
	Stavové okno v režimu TV	4
	Stavové okno v režimu Timeshifting	5
	Stavové okno v režimu Video Playback	5
	Stavové okno v režimu FM	6
	Stavové okno v režimu FM Playback	6
2	Režim TV	7
	Ovládací panel & obrazovka	7
	Ovládací panel	7
	Popup Menu Video Playbacku	9
	Obrazovka WinFast PVR2	9
	Funkce DirectBurn	9
	TimeShifting (časový posun)	10
	Úvod	10
	Ovládací panel	10
	Jak funguje Time-Shifting	11
	Živé vysílání (Live Broadcast)	12
	Úvod	12
	Ovládací panel	12
	Jak funguje živé vysílání	12
	EPG (jen pro digitální TV tuner)	13
	Jak funguje EPG	13
	Rozvrh	14
	Rozvrh	14
3	Režim Video	15
	Ovládací panel & obrazovka	15
	Ovládací panel & PAP Twinview	15
	PIP / POP Twinview	16
	Nastavení videa	16
	Custom Defined Area	17
4	Režim FM (funkce je dostupná jen pro některé modely)	18
	Ovládací panel	18
5	Režim FM playback (funkce je dostupná jen pro některé modely)	19
	Ovládací panel	19

6 Nastavení softwaru 20

Konfigurace pro digitální TV (funkce je dostupná jen pro některé modely) 20

Skenování kanálů 20

Nastavení zachycování digitálního signálu 21

Nastavení videa 22

Nastavení 23

Nastavení v režimech TV a video (ver. Analog) (funkce je dostupná jen pro některé modely) 24

Skenování kanálů 24

Nastavení 25

Nastavení videa 26

Nastavení zachycování analogového signálu 27

Nastavení v režimech FM (funkce je dostupná jen pro některé modely)

28

Přehled 28

Nastavení audia 29

Seznam FM kanálů 30

Časový rozvrh FM rádia 31

7 Další ovladače 32

Dálkové ovládání 32

Klávesové zkratky 36

Děkujeme za výběr výrobku firmy Leadtek. Než začnete číst tento návod chtěli bychom vám připomenout, že kvalita příjmu analogové TV, digitální TV nebo rádia, záleží na modelu tuneru který vlastnité. Zkontrolujte prosím, zdavami zakoupený tuner má výše uvedené vlastností.

WinFast PVR/WinFast FM je výkonná a snadno použitelná aplikace podporovaná některými multimediálními produkty řady WinFast za účelem poskytnutí co nejbohatší video/audio zábavy. Aplikace WinFast PVR2 Vám umožní sledovat a zaznamenávat živé televizní pořady nebo video, přehrávat nahrané televizní pořady nebo video ve stylu Obraz v Obraze (PIP, POP a PAP) a zároveň ovládat všechny dostupné funkce.

Kompletní balík aplikace WinFast PVR/WinFast FM obsahuje všechny funkce ve 6 různých režimech pro Vaše pobavení:

- Režim TV
- Režim Video Input
- Režim Video Playback
- Režim TimeShifting
- Režim FM
- Režim FM Playback

Všechny režimy aplikace WinFast PVR2 mají virtuální ovládací panel a rovněž i virtuální obrazovku pro sledování televize nebo videa, jejíž velikost je volně nastavitelná..



Upozornění: Nejdříve musíte nainstalovat zařízení pro zachycování videa (capture device) a připojit ostatní externí zařízení, jak je uvedeno v návodu pro uživatele, abyste mohli plně využívat všechny vlastnosti aplikace WinFast PVR2..



WinFast PVR2 živě

- ◆ Podpora Time Shifting, která vám umožní sledovat nahrané video během toho, co se stále ještě nahrává. Nikdy, když si odskočíte pro popcorn, už tak nezmeškáte ani vteřinu vašeho oblíbeného pořadu. DirectBurn vám umožní nahrávat přímo na CD/DVD v reálném čase.

- ◆ Citlivě navržený software šetří čas u spuštěných aplikací.

Power-upAplikace může nahrávat video a audio z

- ◆ jakéhokoli zařízení připojeného k vaší zvukové kartě a kartě pro zachycování videa jako např. CD-ROM, VCR a přehrávač LD/VCD/DVD. Podporuje kodeky MPEG1, MPEG2 a kompresní formát MPEG4 pro analogové tunery.

- ◆ MVP - Multiple Video Processing umožňuje použití dvou televizních karet ve vašem počítači. Díky tomu je možné na monitoru vašeho počítače současně zobrazit až 2 televizní kanály (vždy dva kanály se stejnou frekvencí). Můžete tak sledovat více pořadů.

- ◆ Z aplikací WinFast PVR2 osazenou

dvěma tunery můžete sledovat dva programy na jednou, nebo sledovat oblíbený program a spící dítě na stejné obrazovce (k tomu je zapotřebí kamera).

Jen pro digitální TV:

- ◆ Obsluha HDTV a funkci AC3. Obsluha digitálních rozhlasových stanic. Picture-in-picture (PIP), Picture-on-Picture (POP), and Picture-and-Picture (PAP). Twinviews, možnost sledovat dva programy současně (funkce MVP –čtyři současně)..



Upozornění:

Kodek MPEG4 můžete bezplatně stáhnout na <http://www.divx.com>

Úvod

Aplikace WinFast PVR2 umožňuje zároveň zábavu i dohled.

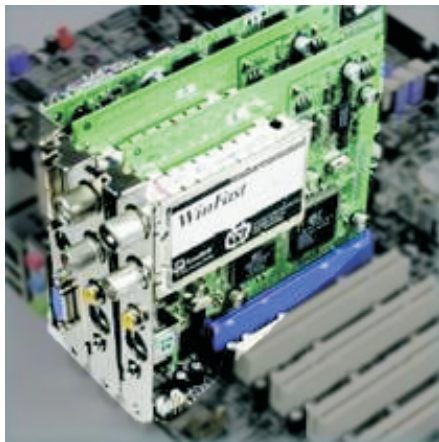
Se dvěma TV tunery a aplikací WinFast PVR2, můžete sledovat dva programy najednou, nebo sledovat oblíbený program v obývacím pokoji/spící dítě v ložnici, na na jedné obrazovce. (je zapotřebí kamera).

Jak začít

K užití funkcí MVP, aplikace WinFast PVR2 musí být spuštěna dvakrát, (viz. str. 3 : Spouštění aplikace) tak aby se na obrazovce objevily dva kontrolní panely. (viz. sekce **ovládací panel**.) Při používání dálkového ovladače, tlačítko TV přepíná mezi dvěma spuštěnými aplikacemi. (viz. str. 31: Dálkové ovládání)

Hlavní funkce:

1. Dual TV Display -
Sledujte dva TV programy zároveň.
2. Watch A, record B -
Sledujte TV program ze zařízení A a nahrávejte TV program se zařízením B.
3. Watch TV and Surveillance -
Sledujte TV program ze zařízení A a obraz z kamery CCD se zařízením B

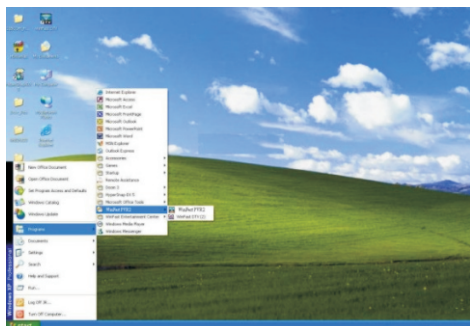


Pozn.:

Multiple Video Processing vyžaduje dva TV tunery zapojené současně, přičemž minimálně jeden musí být digitální.

Během úspěšné instalace aplikace WinFast PVR2 jsou přidávány zkrácené povely pro spuštění aplikace různými způsoby. Jedná se o:

1. Zkrácené povely WinFast PVR2 přidané do seznamu programů v nabídce **Start**. Můžete si vybrat spustit **WinFast PVR2**.



2. Ikona IS WinFast PVR2 přidaná do systémové příhrádky.



- ♦ Dvojkliknutím na ikonu se okamžitě spustí aplikace WinFast PVR2.

Když spustíte aplikaci WinFast PVR, automaticky nejprve vejde do vstupního režimu TV.

Režim, ve kterém se momentálně nacházíte, můžete zjistit ze stavového okna.

Jak se dostat do režimu TV

Jestliže jste momentálně v režimu **Video Input**, klikněte na tlačítko **Video Input** na ovládacím panelu a se systém přepne do režimu **TV**.

Jak se dostat do režimu Video Input

Jestliže jste momentálně v režimu **TV**, klikněte na tlačítko **Video Input** na ovládacím panelu a se systém přepne do režimu **CVBS** nebo **S-Video**.

Jak se dostat do režimu Video Playback

Jestliže jste momentálně v režimu **TV** a neprobíhá nahrávání, kliknutím na tlačítko **Open Media** se přehraje nahraný soubor a zároveň se systém přepne do režimu **Video Playback**.

Jak se dostat do režimu TimeShifting

Jestliže jste momentálně v režimu **TV**, klikněte na tlačítko **TimeShifting** na ovládacím panelu.

Jak se dostat do režimu FM

Jestliže jste momentálně v režimu **TV** nebo **TV Playback**, klikněte na tlačítko **FM** na ovládacím panelu.

Jak se dostat do režimu FM Playback

Jestliže jste momentálně v režimu **TV** a neprobíhá nahrávání, kliknutím na tlačítko **Open File** na ovládacím panelu se přehraje nahraný soubor a zároveň se systém přepne do režimu **FM Playback**.

Výklad stavového okna

Údaje na stavové obrazovce poskytují informace o režimu, který je momentálně aktivní. Na následujících stránkách se dozvíte, jak číst stavová okna na ovládacích panelech.

Co je to stavové okno?

Stavové okno je součástí ovládacího panelu, které ukazuje informace o současném stavu (viz obrázky dole).

Stavové okno v režimu Video input a režimu TV

Režim Video Input



Režim TV

Typ 1



Stiskni toto tlačítko
pro následující funkce

Typ 2



Stiskni toto tlačítko
pro následující funkce

Typ 3



Režim TimeShifting

Typ 1



Typ 2



Typ 3



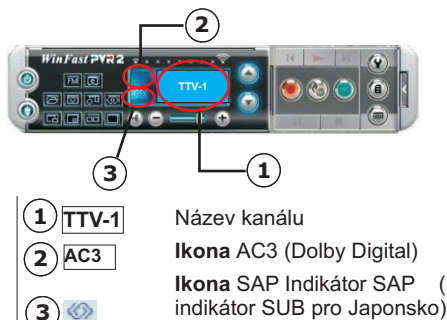
(Pokračování na další straně)

Režim TV

V režimu TV jsou 4 druhy aktivit:

1. Nahrávání neprobíhá
2. Nahrávání probíhá
3. Time-Shifting je v záloze
4. Time-Shifting přehrávání

Nahrávání neprobíhá



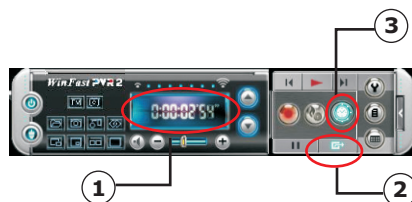
Nahrávání probíhá



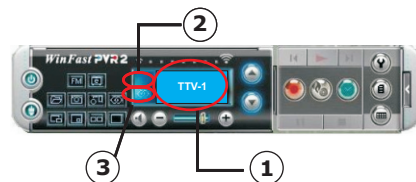
Režim TimeShifting - Standby



TimeShifting mode - Playback



Režim Video playback



Výklad stavového okna
(Funkce je dostupná jen pro některé modely)

Stavové okno v režimu FM a FM Playback

Režim FM

Nahrávání neprobíhá

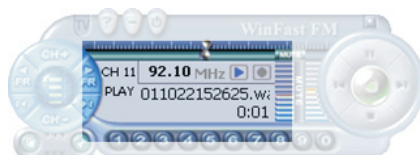


Nahrávání probíhá



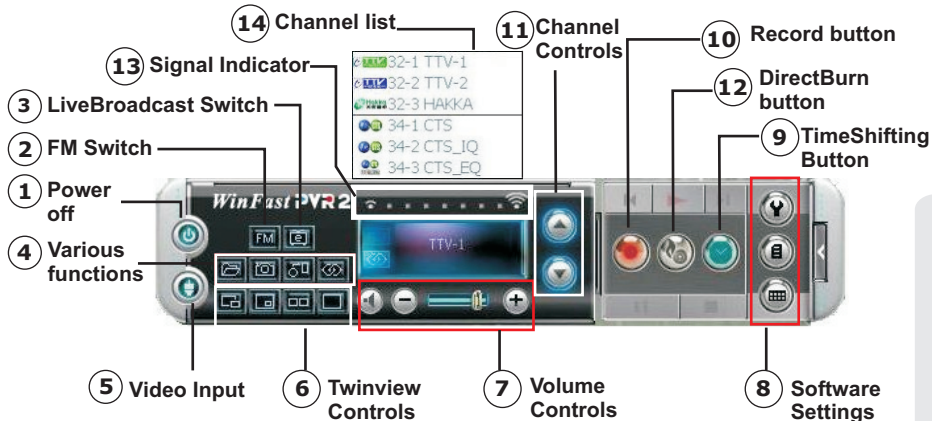
CH 11	Číslo kanálu aktuálního vysílání FM rádia
92.10 MHz	Frekvence kanálu aktuálního vysílání FM rádia
UFO	Název kanálu
02:23:41 PM	Hodiny, které ukazují čas
REC	I Indikuje, že probíhá nahrávání
011203142415.w	Název zvukového souboru, který je nahráván
0:03'86"	Délka aktuálně nahrávaného videa
	Icon Indikátor přehrávání. Jestliže svítí modře, probíhá přehrávání.
	Icon Indikátor nahrávání. Jestliže svítí červeně, probíhá nahrávání.
	Icon Indikátor pozastavení. Jestliže se ukáže tato ikona místo ikony přehrávání nahraného zvukového souboru, znamená to, že je přehrávání pozastaveno.

Režim FM Playback



[CH 11]:	Číslo kanálu aktuálního FM rádia vysílání
92.10 MHz	[92.10 MHz]: Frekvence kanálu aktuálního FM rádia vysílání
PLAY	[PLAY]: Indikuje, že probíhá přehrávání [011022152625.wav] Název zvukového souboru, který je přehráván
0:01	[0:01] Délka nahraného videa aktuální přehrávky
	Icon Indikátor přehrávání. Jestliže svítí modře, probíhá přehrávání
	Icon Indikátor nahrávání. Jestliže svítí červeně, probíhá nahrávání
	Icon Indikátor pozastavení. Jestliže se ukáže tato ikona místo ikony přehrávaného nahraného zvukového souboru, znamená to, že je přehrávání pozastaveno.

Ovládací panel 1

1 **Power off**

Kliknutím zavřete aplikaci.

2 **FM Switch**

Kliknutím přepnete do režimu radio (FM).

3 **LiveBroadcast Switch**

Stiskněte pro spuštění TV programu přes internet.

4 **Various functions:** **Open Media File**

Kliknutím otevřete okno s průzkumníkem, jehož prostřednictvím vyhledáte mediální soubor, který chcete přehrát. Dvojím kliknutím na něj se soubor spustí.

Snapshot

Kliknutím zhotovíte snímek a uložíte jej jako soubor s příponou bmp, jpg, PNG nebo TIFF.

Switch Skin

Stiskněte pro změnu vzhledu přehrávače.

Switch audio

Stiskněte pro přepínání mezi jazyky, je-li funkce k dispozici.

5 **Video Input**

Video vstup. Pro některé modely jsou přístupné 3 vstupy: *Digital TV, CVBS i S-Video.* Některé z nich mají navíc *analogový TV vstup.* Zda je funkce CVBS nebo S-Video k dispozici, záleží na typu vašeho zařízení.

6 **POP Twinview**

Funkce umožňuje sledování dvou programů zároveň v režimu Obraz-v-obraz. Uživatel si může vybrat jakýkoli kanál jako druhý.

PIP Twinview

Funkce umožňuje sledování dvou TV programů současně v režimu Obraz v obraze.

PAP Twinview

Funkce umožňuje sledování dvou TV programů současně v režimu obraz-plus-obraz. Použijte posuvník k nastavení velikosti obou oken.

Close Twinview

Stiskněte k uzavření dalšího okna.

(Pokračování na další straně)

7 Volume Controls:

Stisknutím zvýšíte/snížíte hlasitost. Posuvník ukazuje aktuální nastavení hlasitosti.

**Tlačítko Mute**

Kliknutím vypnete zvuk.

Software Settings**8 Configuration**

Kliknutím otevřete nastavení.

Schedule

Kliknutím otevřete nastavení televizního časového rozvrhu a přidáte nový program.

Tlačítko EPG

Kliknutím přepnete do režimu EPG.

9 Tlačítko TimeShifting

Kliknutím přepnete do režimu TimeShifting.

10 Tlačítko Record

V průběhu nahrávání svítí tlačítko Record oranžově. Stisknutím pravého tlačítka myši přivoláme Capture File menu.

11 Channel Controls

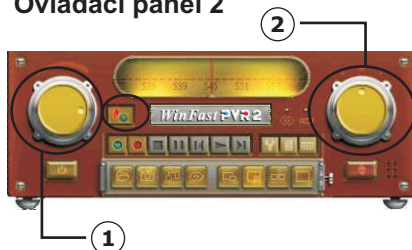
Stiskněte pro přepínání TV programů nahoru/dolů.

12 Tlačítko DirectBurn to Disc

Stiskněte pro přímé nahrávání na disk VCD/DVD. Stisknutím pravého tlačítka myši přivoláme Capture File menu.

13 Channel List

Pro zobrazení lišty dostupných kanálů, přesuň kurzor nad políčko s frekvencí.

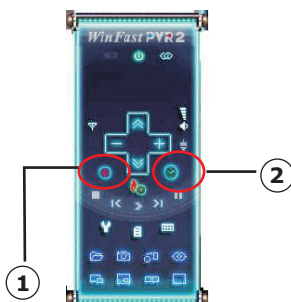
Ovládací panel 2**1 Volume Up/Down**

Otočením knoflíku v pravo zvýšíte hlasitost zpětným otočením se vrátíte zpět.

Channel Up/Down

Přepínání programů, otáčením knoflíku v pravo (nahoru) v levo (dolů).

Na str. 5 popis ostatních funkcí.

Ovládací panel 3**Tlačítko Record**

Tlačítko nahrávání změni barvu na oranžovou v průběhu nahrávání. Stisknutím pravého tlačítka myši přivoláme Capture File menu.

Tlačítko TimeShifting

Stiskni pro spuštění TimeShifting.

Na str. 7 popis ostatních funkcí.

Menu nastavení obrazu



Po stisknutí pravého tlačítka myši na tlačítko **Record**, objeví se menu (viz. výše). Uživatel může změnit nastavení zobrazeného okna: **Size** (Limit rozměru, **Split** (rozlišení okna), limit času nahrávání: **Time Limit**.

Obrazovka a volba multi-language

Je-li volba multi-language k dispozici pro daný program, ikona multi-language bude podsvícena na obrazovce a na kontrolním panelu.

Dvojkliknutím na obrazovku se maximalizuje okno programu do plných rozměrů. Zvětšený ovládací panel vznikne automaticky po několika sekundách.

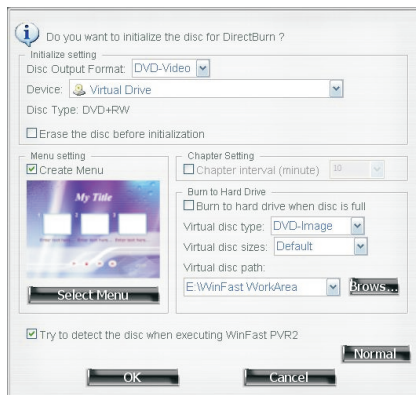
Příklad vzhledu obrazu:



Icon AC3
(Dolby Digital)
indicator

Ikona SAP
podsvícená, je-li
funkce multi-language
dostupná

Opce DirectBurn



Výše zobrazené menu se objeví po stisknutí tlačítka **DirectBurn**.

Disc Output Format (formát disku) a **Device** (zařízení) lze vybrat z lišty, která se objeví v nastavení **Initialize box**.

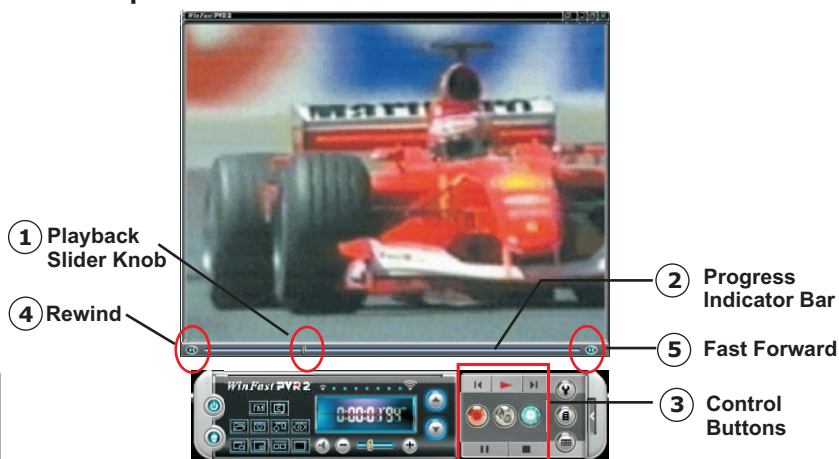
Při nedostatku místa na disku, program **Burn to hard drive when discs is full**, automaticky zapíše zbytek souboru na hard disk (formát ISO). Funkce **Virtual disc type**, **disc size** a **disc path** může být změněna ze zobrazené lišty.

Úvod

Time-Shifting je druh nahrávání, který vám umožní sledovat, přetáčet nebo zastavit přehrávání nahraného videa, během toho, co se stále ještě nahrává. Tato funkce se především používá, když sledování televizního vysílání je přerušeno a vy nechcete nic zmeškat. Kliknutím na tlačítko Time Shifting začnete nahrávat televizní vysílání; když se vrátíte, můžete se buď podívat na tu část, kterou jste zmeškali nebo vyhledat tu, kterou chcete vidět.

Televizní vysílání běží na podobrazovce a nahrávání stále pokračuje. Time-Shifting spustíte kliknutím tlačítka Time-Shifting na televizním ovládacím panelu..

Ovládací panel & obrazovka



- 1 **Playback Slider Knob**
posuvný jezdec ukazuje průběh aktuální Time-Shifting přehrávky. Můžete jím pohybovat a přehrávku tak libovolně ovládat

- 2 **Progress Indicator Bar**
Modrá část představuje celkovou délku nahrávky, zatímco žlutá část ukazuje průběh přehrávky. Nasměrováním šipky myši na modrou část se objeví informační okénko, ve kterém se ukáže aktuální délka.

- 3 **Control buttons:**

II Pause

Kliknutím se Pause přehrávka zastaví (zatímco nahrávání pokračuje)



TimeShifting

Stiskněte tlačítko TimeShifting, pro funkci nahrávání.

- ⏮ **Go to the Beginning/End**
Kliknutím začnete hrát Time-Shifting

- ▶ **Play**
V průběhu nahrávání stiskněte pro sledování od začátku.

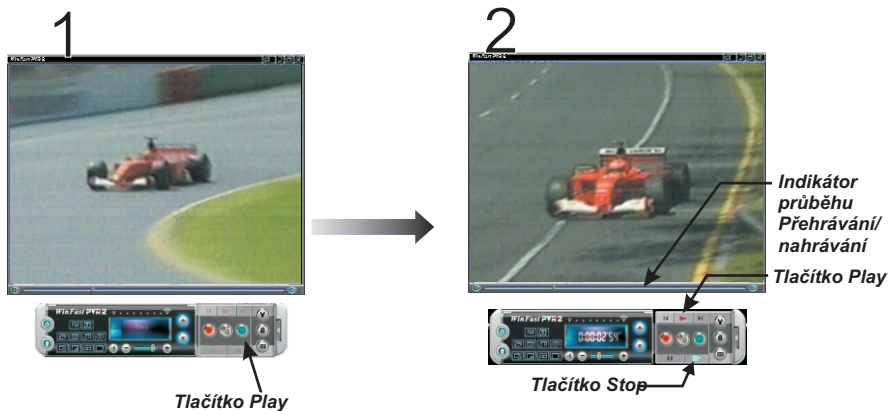
- **Stop**
Stiskni pro zastavení/umístění posuvníku na začátek nahrávané části programu. Dvojitým kliknutím na tlačítko TimeShifting opustíte funkci.

- 4 **Rewind**
Stiskněte pro návrat na začátek nahrávaného programu.

- 5 **Fast Forward**
Stisknutím tlačítka se přesunete na místo nahrávání.

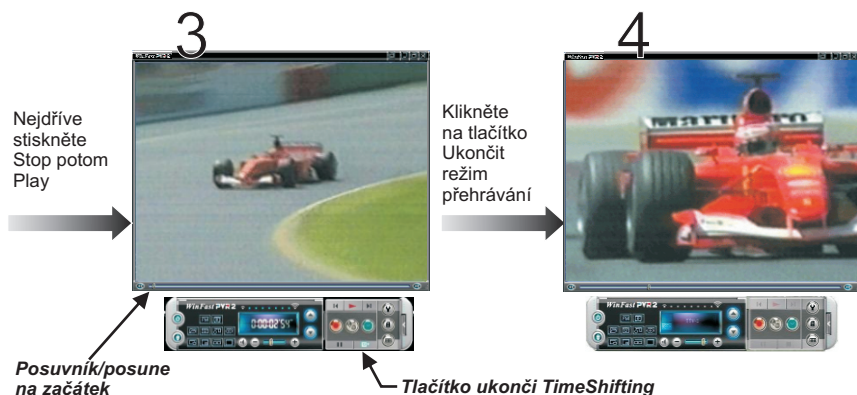
Jak funguje TimeShifting

Na dolním obrazku jsou ukázány kroky, jak používat funkci Time-Shifting



Funkce TV, živě.

Ovládací panel se změní. Objeví se indikátor průběhu přehrávání/nahrávání (ve tvaru vodorovného sloupce). Na obrazovce běží aktuální televize. Probíhá nahrávání.





Nahrávání TimeShifting pokračuje. Nahráný program se přehraje od začátku, po stisknutí tlačítka Stop a Play

TimeShifting skončil. Na obrazovce běží aktuální televize.

Funkce Broadcast umožňuje uživatelům s různými IP adresami sledovat společně stejný program pře internet. Před sledováním, se ujistěte, zda hostitel a ostatní uživatelé (clients) jsou připojeni k síti.

Kontrolní panel

- 1**  **Tlačítko Live Broadcast**
Stisknutím spustíte/zastavíte Live Broadcast. Ikona se podsvítí po spuštění funkce

- 2**  **Stop**
Stiskni pro zastavení funkce Broadcast a návrat do funkce TV.

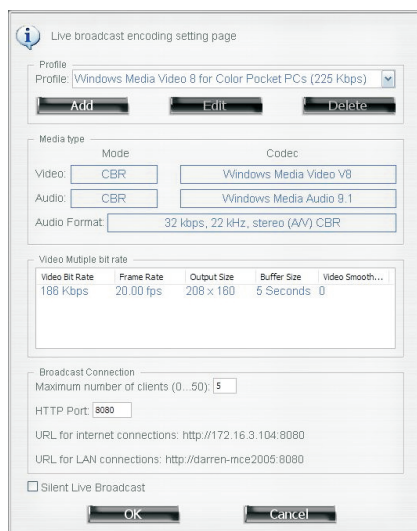
1 Tlačítko Live Broadcast



2 Stop

*Odkážete na část ovládacího panelu pro ovládací prvky které budou identičtí s těmi na ovládacím panelu TV módu.

Jak používat Live Broadcast



Okno 1



Poznámka:

Funkce Live Broadcast vyžaduje veřejnou IP adresu hostitele (ne virtuální).

Nastavení pro Hosta:

Stiskni tlačítko **Live Broadcast** na kontrolním panelu pro zobrazení funkce. Nejprve zvolte z *Media type* a *Video Multiple bit* z lišty a *uvedte počet uživatelů s nimiž budete program sledovat* (max. 5). Je-li označena funkce *Silence Live Broadcast*, obraz TV hostitele se neobjeví po spuštění Live Broadcast. Prosíme uvedené adresy URL zobrazené v okně, potvrdit tlačítkem **OK**.

Uživatelské nastavení:


Spust' **Windows Media Player**, stiskni **File** a zvol **Open URL**. (Okno 2). Uveďte adresu URL obdrženou/nastavenou hostitelem a stiskněte **OK**. Když buferování dosáhne 100%, mohou se uživatelé těšit se společného sledování programu poskytnutého hostitelem.

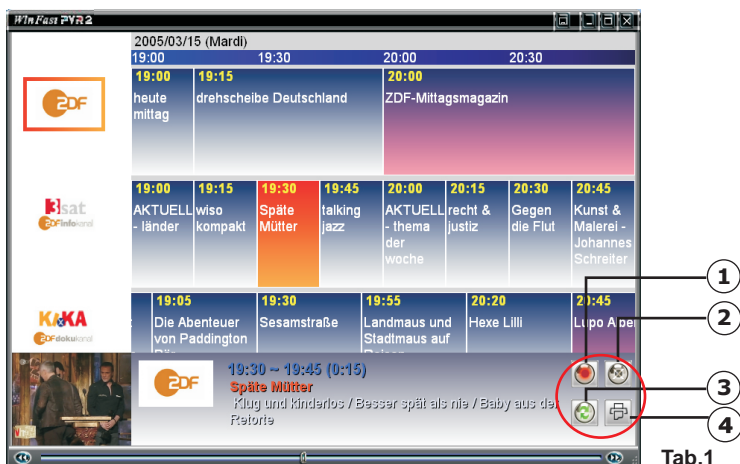




Okno 2

EPG-Electronic Program Guide

EPG je průvodce po TV programech, umožňuje kontrolu, volbu kanálů, časů atd.

V místech, kde se používá Electronic Program Guide, můžete použít tuto funkci kliknutím na tlačítko  "EPG" na ovládacím panelu. Uživatelé mohou vidět seznamy kanálů a mohou si nastavit nahrávky přímo do WinFast PVR2 prostřednictvím on-line programu kanálů.



- 1  **Přidejte program do harmonogramu nahrávání.**
Stiskněte tlačítko pro přidání programu.
- 2  **Vymažte program z harmonogramu**
Pro vymazání dříve přidaného programu, stiskněte toto tlačítko.
- 3  **Aktualizace EPG**
Stiskni pro aktualizaci vzhledu EPG.
- 4  **Tisk EPG**
Stiskni pro tisk EPG.

Klavesové zkratky

Home: Ted'

↑ ↓ : Posun nahoru/dolu (nebo rolovací kolečko myši)


+ - : Zoom In/Out

← → : Posun EPG dopředu/dozadu

Page Up: Předhozí EPG

Page Down: Další EPG

Televizní časový rozvrh

Tuto funkci lze použít stiskem tlačítka  na kontrolním panelu (Tab.1). Všechny naplánované programy, jejich začátek a konec, číslo kanálu, čas trvání a formát ukládání, jsou uvedeny.

Tlačítko [Add]

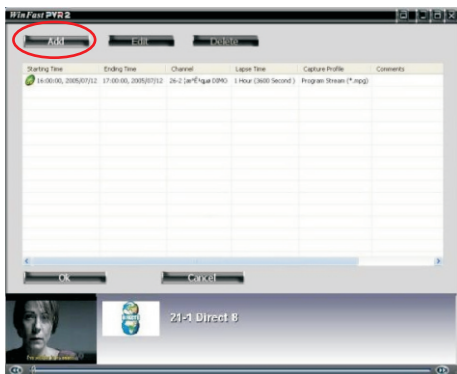
Kliknutím na toto tlačítko otevřete dialogové okno TV Schedule Setting (Nastavení televizního časového rozvrhu) (viz dole) a přidáte nový program.

Tlačítko [Edit]

Zvolte program a kliknutím na toto tlačítko změňte jeho nastavení v dialogovém okně TV Schedule Setting.

Tlačítko [Delete]

Zvolte program a kliknutím na toto tlačítko ho vymažete.



Tab.1

Nastavení televizního časového rozvrhu

Dialogové okno (Tab.2) se ukaže po stisknutí tlačítka **Add(Přidej)** umístěného v Tab.1 výše.

[Device]

System automaticky vyhledá dostupný zdroj.

[Action]

Při programování zvolte jednu aktivitu z následujících možností: TV Record, TV Show, CVBS Record, a S-Video Record.

[Channel]

Z rolovacího seznamu zvolte kanál, ze kterého chcete program nahrávat.

[Capture Format Profile]

Z rolovacího seznamu zvolte pro nahrávku profil formátu zachycování. Nový profil vytvoříte v dialogovém okně Capture Setting.

[Audio]

Zvolte funkci zvuku, bude-li přístupná - language 1 nebo language 2.

[Captured Filename]

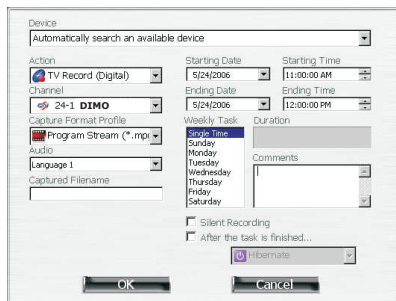
Do vstupního pole vpište název nahraného programu.

[Duration]

Délka naplánovaného programu.

[Weekly Task]

Můžete nastavit opakovanou vobu, aby byl určitý televizní program nahráván po zvolené časové období.



Tab.2

[Starting/Ending Time]

Kliknutím šipky na čtvereček můžete nastavit čas začátku a konce nahrávání a spuštění aktuálního televizního programu.

[Comments]

Zde můžete dle potřeby napsat název programu, komentáře nebo poznámky. Uvedené informace často slouží jako připomínka.

[Silent Record]

Zaškrtnutím této volby proběhne plánovaná nahrávání potichu.

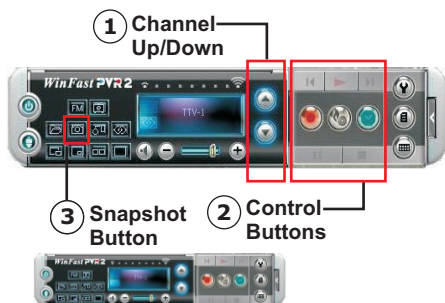
[After the task is finished]

Zaškrtnutím této volby váš počítač poté, co naplánovaná program skončí, automaticky vykoná preferenční akci.

Pozn. "V režimu Stand By or Hibernates se počítač automaticky probudí po předem naprogramované události".

V režimu Video, je možné otevřít dříve nahraný TV program a současně sledovat jiný program živě. Přístupné funkce zobrazení: obraz v obraze (PIP), obraz plus obraz (PAP), obraz na obraze (POP).

Ovládací panel



*Odkážte na část ovládacího panelu pro ovládací prvky které budou identičtí s těmi na ovládacím panelu Video Input.

1 Kanál dopředu/zpět

Stiskněte pro volbu TV kanálu (nahoru/dolů).

2 Ovládací tlačítka:

Poslední/další soubor

Stiskněte pro přepnutí mezi dříve nahranými soubory na disku

Play/Pozastavit

Kliknutím přehrávku spustíte/pozastavíte.

Opustit režim Playback

Stiskněte pro zastavení projekce.

Snímek

- 3 Stiskněte pro zhotovení fotografie a pro následné zapsání ve formátu: BMP, JPG, PNG lub TIFF (Ve Windows XP se obvykle zapisuje formát jpg).

Převinout/Rychle převinout dozadu

- 4 Stiskněte pro přetočení sledovaného programu zpět.

5 Převinout/Rychle převinout dopředu

Stiskněte pro přetočení vpřed..

Picture-And-Picture Twinview



PAP Twinview Close Twinview

Stiskněte tlačítko PAP na kontrolním panelu pro sledování dvou TV programů v oknech vedle sebe. Pro zavření stiskněte .


7 Volume Control

Použijte posuvníku na nastavení hlasitosti každého z programů. Je-li značnick posunutý hodně v pravo, hlasitost programu sledovaného v pravém okně, bude vyšší, a naopak. Je-li značnick uprostřed, hlasitost obou sledovaných programů bude stejná.

Režim Obraz v Obrazě (PIP)





PIP Twinview Close Twinview


Stiskněte tlačítko PIP  pro sledování TV programu v režimu obraz v obraze.


Pro ukončení stiskněte .

Screen Controls

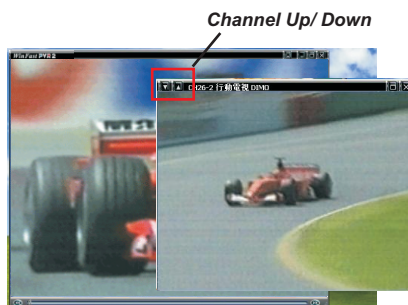
 **Exit WinFast PVR2**
Stiskněte pro zavření aplikace.

 **Maximize**
Stiskněte pro maximalizaci sledovaného okna programu.




 **Minimize**
Kliknutím zminimalizujete ovládací panel.

 **Frameless**
Stiskněte pro skrytí rámu a kontrolního panelu. Dvojkliknutím do okna přivoláme kontrolní panel zpět.

Picture-on-Picture Twinview



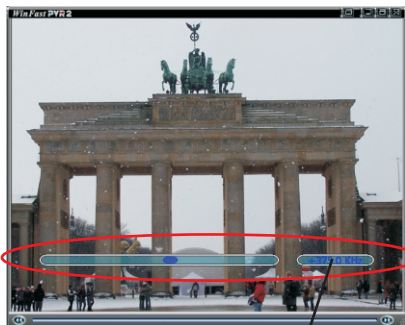
POP Twinview Close Twinview

Press POP Twinview  button to view two TV programs in picture-on-picture style. Use  and  buttons for program selections on the sub-screen.

Pro ukončení stiskněte .

Doladit

Pro úpravu kvality sledovaného programu stiskněte klávesovou zkratku : *Ctrl + ' + ' or ,Ctrl + ' - ' pro zvětšení/zmenšení rozlišení (jen u analogové TV)).*



Channel Frequency

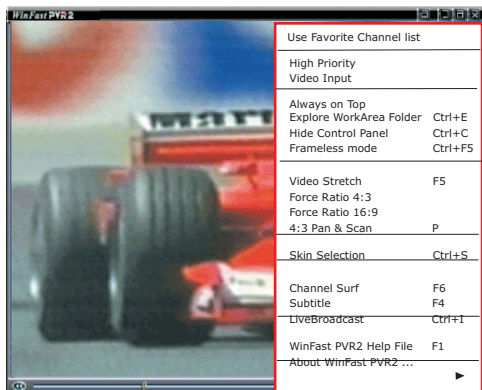


Pozn.:

Pro tři režimy TwinView (PAP, PIP a POP), jen bodový displej podporuje dva živé televizní programy. V analogové TV, Vy můžete jen sledovat jeden živý televizní program, a jedno reprodukcí video.

Popup Menu of Video Playback Screen

Kliknutím pravého tlačítka myši na ovládací panel FM se otevře překryvné menu, jak je vidět na obrázku dole.



[Use Favorite Channel List]

Zaškrtnutím této volby se pomocí tlačítka Channel Up/Down můžete pohybovat pouze mezi oblíbenými kanály.

[Video Input]

Stisknutím přepnete do režimu Video Input.

[Always on Top]

Zaškrtnutím této položky, zůstane aplikace WinFast PVR vždy na vrchu všech ostatních aktivních aplikací,

[Explore WorkArea Folder]

Kliknutím otevřete průzkumníka složky WorkArea, přetáhněte uložené mediální soubory/snímky a spuštěním na virtuální obrazovku je pustíte.

[Hide Control Panel]

Stiskněte pro skrytí kontrolního panelu. Při této funkci lze sledovat TV a zároveň pracovat v jiné aplikaci.

[Frameless Mode]

Stiskněte pro skrytí rámu okna a kontrolního panelu.

[Video Stretch]

Funkce umožňuje přizpůsobit velikost okna programu velikosti monitoru.

[Force Ratio to 4:3]

Zaškrtnutím této položky uchováte poměr šířky a výšky obrazovky 4:3

[Force Ratio to 16:9]

Zaškrtnutím této položky uchováte poměr šířky a výšky obrazovky 16:9.

[4:3 Pan & Scan]

Stiskněte pro zobrazení obrazu v režimu celé obrazovky 4:3.

[Skin Selection]

Uživatel může zvolit funkci vzhledu kontrolního panelu.

[Channel Surf]

Stiskněte pro skenování a vyhledávání všech dostupných programů.

[Subtitle]

Stiskněte pro zobrazení titulek.

[LiveBroadcast]

Stiskněte pro otevření LiveBroadcast.

[WinFast PVR2 Help File]

Stiskněte pro otevření Návodů.

[About WinFast PVR2]

Informace o verzi WinFast PVR2.

[Language Selection]

Volba jazyka obsluhy aplikace.

Můžete poslouchat živé vysílání rádia FM v režimu FM.

For controls identical with those of Video Input Mode, refer back to that section.



About WinFast FM

WinFast FM tím na aktivní bod se objeví informační okénko. Kliknutím na logo firmy se můžete přihlásit na její internetová stránka.

Channel Slider

Posouváním knoflíku doleva a doprava můžete procházet všemi frekvencemi.

Channel Up/Down

Kliknutím přepnete kanály vaktivním souboru oblíbených kanálů dopředu/dozadu.

Configuration

Kliknutím se otevře dialogové okno nastavení WinFast FM.

Open File

Kliknutím se můžete procházet nahranými soubory, které chcete hrát.

Favorite Channels

z 10 tlačítek posloucháte předvolený oblíbený kanál.

Find Previous/Next Channel

Kliknutím přepnete na předchozí/následující kanál na seznamu dostupných kanálů.

Fine Tune

Kliknutím na tato dvě tlačítka doladíte kanál o 0.05 MHz na každé kliknutí.

Open Playback Panel

Kliknutím se dostanete do režimu FM Playback.

Record/Stop Recording

Jestliže neprobíhá nahrávání, kliknutím na toto tlačítko nahrajete aktuální živé vysílání FM rádia. Nahrávku zastavíte dalším kliknutím.

Recording Indicator

Tento kroužek zoranžoví, viz obrázek dole, když probíhá nahrávání.

Switch to TV

Kliknutím přepnete do režimu Video.



Ladění kanálů je první věc, kterou musíte udělat, když používáte tuto aplikaci poprvé. Jinak nebudou žádné kanály ke sledování k dispozici. Kanály vyhledáte tak, že otevřete dialogové okno FM Channel List.

Add a New Channel

Kliknutím na toto tlačítko se objeví dialogové okno, viz obrázek dole.



Name:

Kanál můžete nazvat, jak chcete .

Frequency:

Uveďte frekvenci kanálu, můžete ji vepsat do tohoto políčka.

Preset:

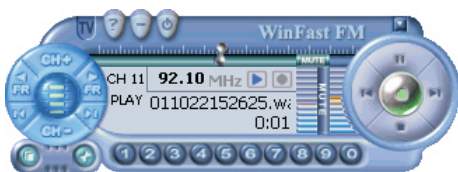
Zvolte číslo mezi 0-9, to bude číslo vašeho oblíbeného kanálu.

Use Favorite Channel Group

Po stisknutí pravého tlačítka myši, se na panelu objeví menu (viz. níže) . Stiskněte **Use Favorite Channel Group** a objeví se podmenu **AM Channel, Group 1, Group 2, Group 3**. Zvolte jednu ze čtyř funkcí pro nastavení dané skupiny jako seznam oblíbených kanálů. Jen programy zapsané v dané skupině budou zobrazeny na kontrolním panelu (přepínání výš/níž).



Režim FM Playback vám umožní hrát zvukové soubory nahrané z FM rádia.



Channel Slider knob

Posouváním knoflíku doleva a doprava můžete procházet všemi frekvencemi aktuálního FM rádia.

Playback Slider Knob

Zatáhnutím knoflíku doleva nebo doprava se ovládá průběh nahrávání. Je to velmi užitečné, když chcete najít určité místo v nahrávce.

Close Playback Panel

Kliknutím na toto tlačítko se vrátíte do režimu FM.

Mute Playback

Kliknutím vypnete zvuk přehrávaného souboru.

Mute Live Radio

Kliknutím vypnete zvuk právě vysílaného pořadu FM rádia.

Play/Pause

Jestliže probíhá přehrávání, kliknutím na toto tlačítko přehrávání pozastavíte. Znovu na něj klikněte, aby přehrávání zase pokračovalo.

Previous/Next File

Kliknutím na tato tlačítka přepnete přehrávání na poslední nebo další soubor uložený na pevném disku.

Stop Playback

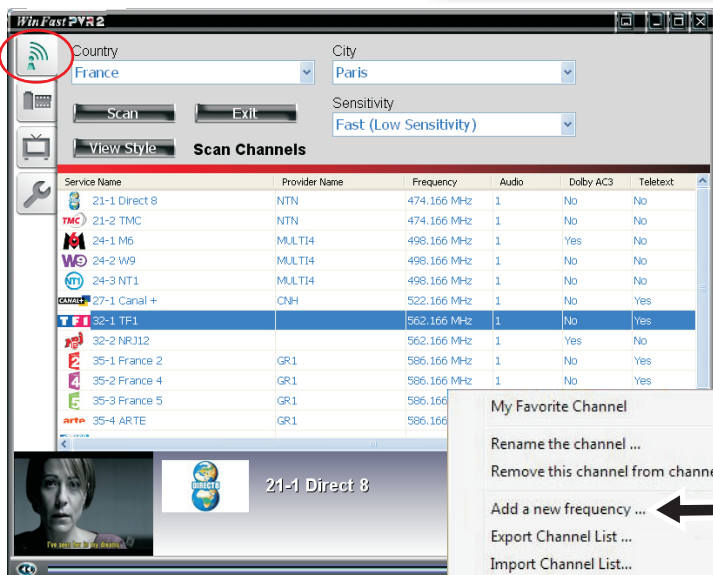
Kliknutím na toto tlačítko zastavíte přehrávku.

Přehled

Stiskněte  pro otevření menu skenování kanálů viz. níže.



Ladění kanálů je první věc, kterou musíte udělat, když používáte tuto aplikaci poprvé. Jinak nebudou žádné kanály ke sledování k dispozici. Kanály vyhledáte tak, že otevřete dialogové okno Configuration-> Scan Channels.



Tab. 1

[Country]

Z rolovacího seznamu zvolte zemi, ve které se nacházíte, čímž pomůžete systému naladit přesné frekvence kanálů a rychle rozeznat videové standardy Video Input nebo Video Playback klikněte na tlačítko nastavení na ovládacím panelu a na obrazovce se objeví dialogové okno viz obrázky dole.

[City]

Zvolte město ve kterém se nacházíte ze zobrazeného seznamu.

[Sensitivity]

Citlivost ladění můžete nastavit na malou (rychlejší skenování, horší kvalita) nebo vysokou (pomalejší skenování, lepší kvalita).

Tlačítko [Scan]

Kliknutím na toto tlačítko začnete vyhledávat všechny dostupné kanály.

My Favorite Channel

- Rename the channel ...
- Remove this channel from channel list
- Add a new frequency ...
- Export Channel List ...
- Import Channel List...
- Send feedback about logo mismatch
- Parental Control ...
- Unlock Channel Temporarily
- Cancel Lock Permanently

Tab. 2

Tlačítko [Exit]

Stiskněte pro opuštění menu skenování.

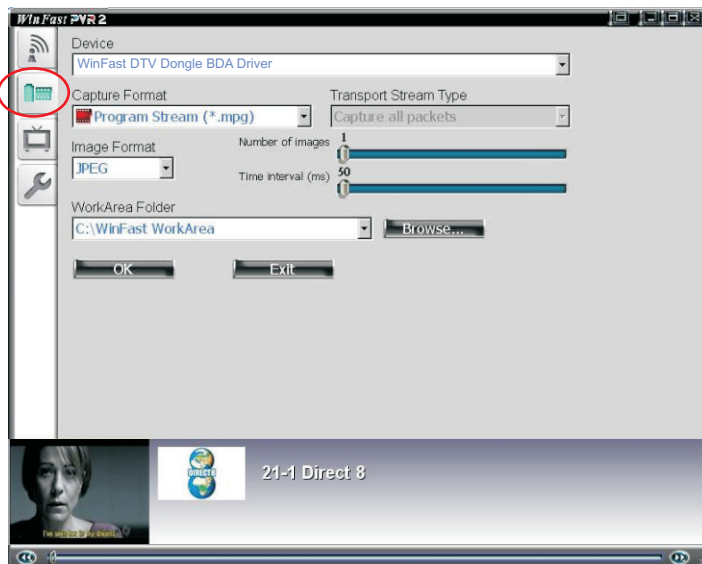
Tlačítko [View Style]

Funkce prohlížení vyhledávaných kanálů.

Pozn.: Uživatel teď může volit a seskupovat kanály dle svých preferencí.

Digital Video Capture Setting

Stiskr  pro otevření menu Digital Video Capture Setting zde zobrazené.



[Device]

Zvolte dostupné digitální zařízení z lišty. Bude viditelné po správném zapojení a nainstalování ovladačů.

[Capture Format]

Formát zapsaných souborů (dostupné dva): *Program Stream (*.mpg)* a *Transport Stream (*.ts)*. Podle zvoleného souboru se zobrazí další nabídka "Capture this program only" nebo "Capture all packets".

Pozn.: Pro správnou funkci videa ve výše uvedených formátech, musíte vlastnit odpovídající multimediální přehrávač např.: ALLPlayer

[Image Format]

Dostupné formáty zápisu fotek: JPEG, BITMAP, PNG a TIFF.

[Transport Stream Type]

Two Transport Stream Types are available:
Capture all packets & *Capture this program only*.

[Number of Images/Time Interval (ms)]

Uživatelé mohou zvolit množství fotografií. Které program zhotoví v daném čase.

[WorkArea Folder]

Vytvoření složky do které budou zapisovány soubory (vyber/vytvoř složku dle svého uvážení). Všechny nahrané soubory budou uloženy v této složce.

Nastavení videa

Stiskněte  pro otevření menu Video Setting viz. obrázek.



[MPEG-2 Codec]

Tovární hodnota nastavena na *Leadtek PVR2 Codec*.

[Renderer]

Uživatel může zvolit *VMR*, *VMR 9* nebo *Overlay Mixer* jako přehrávač. Tovární nastavení je *Overlay Mixer*.

[Hardware Accelerator]

Pomocné vybavení. Zapínání/vypínání - on/off. Je-li pomocné vybavení zapnuté funkce 'eagle vision' je automaticky spuštěná. Tuto funkci lze vyměnit za jinou.

(Pozn.: Některé grafické karty integrované s diskem neplní tuto funkci).

[Eagle Vision]

Je-li tato funkce zapnutá, vizuální efekty WinFast PVR2 jsou lepší. K dispozici jsou tři funkce: *eagle vision-on*, *eagle vision-off*, *eagle vision-half*.

Tlačítko [Video Codec Setting]

Podle používaného kodeku MPEG-2, jsou k dispozici různé funkce s nastaveními.


[Custom Color Profile]

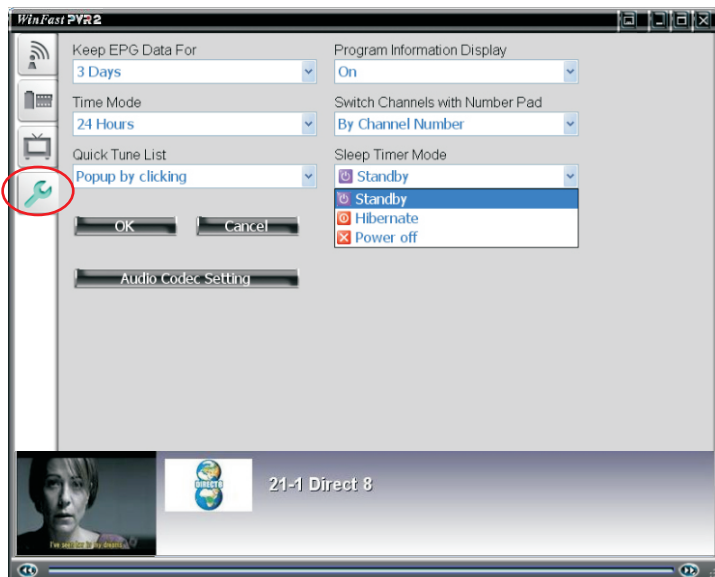
Uživatel může uložit vlastní nastavení barev pod vlastním názvem. Přes změnu jasu, kontrastu a sytosti, různé profily barev mohou být přidány do seznamu.

[Brightness/Contrast /Saturation]

Stiskem tlačítka **Default** se vrátíte do původního nastavení.

Nastavení

Stiskněte  pro otevření menu nastavení (General Setting) viz obrázek dole.



[Keep EPG Data for]

Uživatel může zvolit počet dnů (od 0 do 7) po které chce držet data EPG.

[Time Mode]

Funkce zobrazení času, může 12 h nebo 24 h.

[Quick Tune List]

Uživatel může vybrat automaticky vyskakující podmenu nebo po kliknutí.

[Program Information Display]

Informace o programu bude zobrazená po zapnutí on/off ze seznamu.

[Switch Channels with Number Pad]

Uživatel může nastavit přepínání kanálů po sekvenci nebo pomocí numerologické klávesnice.



[Sleep Timer Mode]


K dispozici jsou tři funkce: *Standby*, *Hibernate* & *Power Off*.

Tlačítko [Audio Codec Setting]

Všechny dostupné formáty jsou na seznamu. Během nahrávání doporučujeme používat zkomprimovaného formátu.

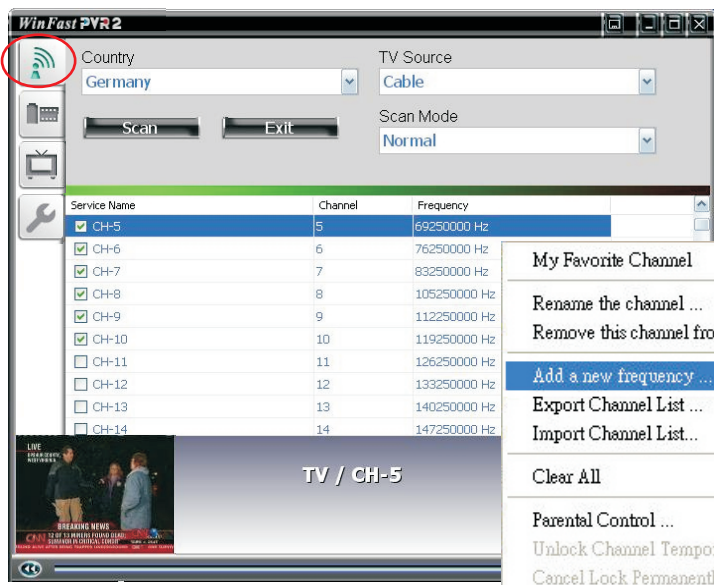
Ladění kanálů

Stiskněte  pro přepnutí mezi analogovým nebo CVBS/S-Video zdrojem signálu. Po stisknutí tlačítka  konfigurace

 zobrazí se funkce s možností skenování. Stiskni pro otevření menu skenování **F1** níže zobrazeno (funkce je dostupná v analogových tunelech).



Ladění kanálů je první věc, kterou musíte udělat, když používáte tuto aplikaci poprvé. Jinak nebudou žádné kanály ke sledování k dispozici. Kanály vyhledáte tak, že otevřete dialogové okno Configuration-> Scan Channels



Obr. 1

[Country]

Zvolte ze seznamu stát ve kterém se aktuálně nacházíte, pro pomoc ve volbě normy pro tento region. Výsledkem toho rovněž bude nastavení odpovídajícího video standartu.

[TV Source]

Zvolte zdroj signálu TV, kabel /anténa.

[Scan Mode]

K dispozici jsou tři druhy skenování: *Normál*, *Auto Fine Tuné* a *Adaptive Channel Scanning*. Funkce *Adaptive Channel Scanning* vyhledá a uloží všechny kanály (pro funkci Kabel a Anténa) bez nutnosti přepínání mezi dvěma prvními funkcemi.

Tlačítko [Scan]

Stiskněte pro start skenování pro vyhledávání dostupných kanálů. Je-li skenování u konce, zůstanou označené kanály s dostupným názvem poskytovatele.

Tlačítko [Exit]

Stiskněte pro opuštění menu skenování.

Pozn.: Uživatel nyní může vybírat a seskupovat kanály dle své preference.

Obr. 2

Nastavení vybavení

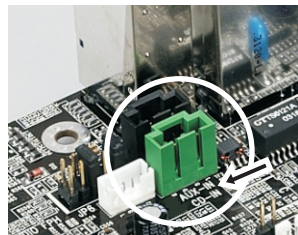
Stiskněte  pro otevření Device Setting menu viz. ukázka níže.



Tab. 1



Tab. 2



Tab. 3

[Analog Video Device]

Všechny dostupné/zapojené vybavení video/tunery jsou na seznamu.

[Analog Audio Device]

Zvolte systémové vybavení přenosu zvuku z nabídky.

[Mixer Device(Playback)]

Zvolte systémové vybavení (Mixer-přehrávání) k přenosu zvuku z nabídky.

[Mixer Device(Recording)]

Zvolte systémové vybavení (Mixer-nahrávání) k přenosu zvuku z nabídky.

[Sound Card Type]

Automatická volba (auto-select) zvukové karty nebo manuální např.: *C-Media HD Audio*, *Sound Blaster Audigy (Audigy 2)*.

[Video Standard]

Standard Video *PAL*, *NTSC* nebo *SECAM* volba dle státu.

[Audio-Out Control Line] & [Recording Control Line]

Zvolte Audio-Out z nabídky.


[Recording Control Line]

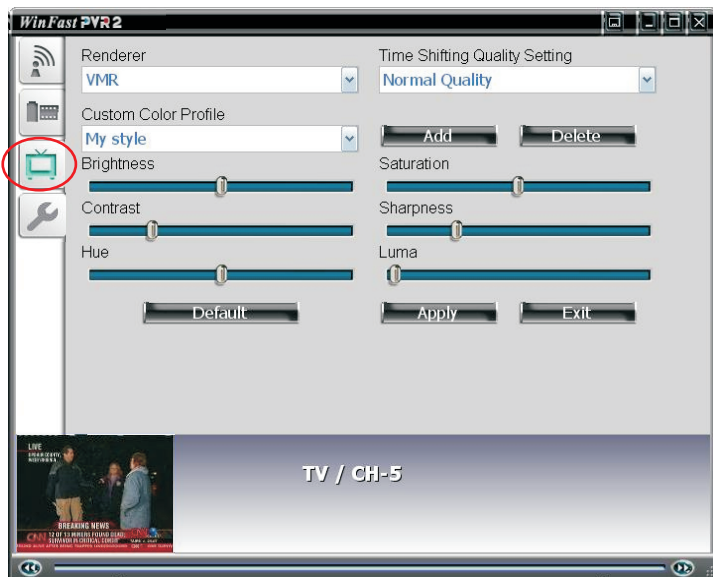
Během nahrávání programu může uživatel zvolit zvuk z jiného zdroje k přehrávání, tak aby nahradil originální. (např. dabing). Jiný zdroj zvolte z nabídky. Tovární nastavení vstupu audio pro harddisk je Aux.

[Recording Volume]

Hlasitost nahrávaného zvuku. Toto nastavení je důležité při přehrávání, pro kvalitnější zvuk, upravte hlasitost během nahrávání.

Nastavení Video

Stiskněte  pro otevření nastavení Video, viz. níže.



[Renderer]

Uživatel může zvolit VMR, VMR 9 nebo Overlay Mixer jako přehrávač. Továrně nastavený je Overlay Mixer.

Poznámka:

Pokud jsou k PC připojeny dva displeje, změňte "Render" na "VMR 9" a oba displeje zobrazí správný obraz.

[Custom Color Profile]

Uživatel může uložit vlastní profil barev pod vlastním názvem. Přes nastavení jasu, kontrastu, barvy, sytosti, ostrosti a luma, různý profil barev může být přidán do seznamu. Stiskněte tlačítko **Default** pro návrat do továrních nastavení.


[Time Shifting Quality Setting]

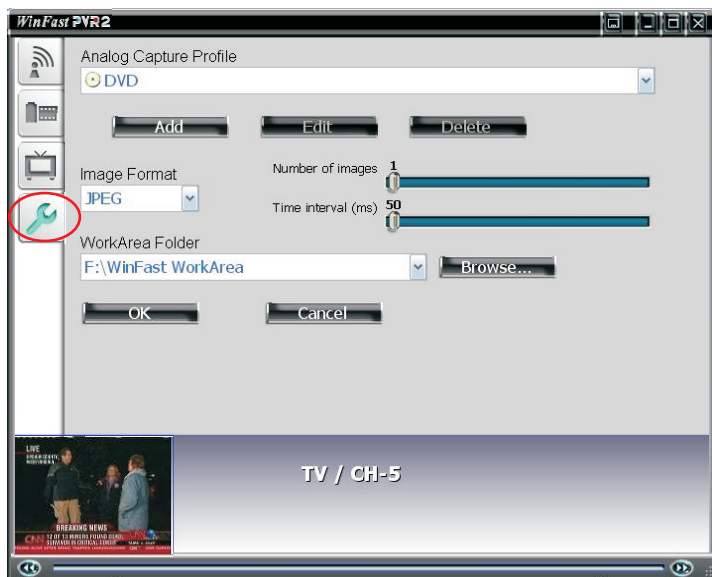
K dispozici jsou tři nastavení kvality: *Normál*, *Good* a *Optimal*.

[Brightness/Contrast/Hue/Saturation/Sharpness/Luma]

Pro návrat k původnímu (DEFAULT) nastavení stiskněte tlačítko DEFAULT.

Nastavení příjmu obrazu

Stiskněte  pro přehrání Analog Video Capture Setting viz ukázka níže.



[Analog Capture Profile]

Zvolte jeden profil ze seznamu.

Tlačítko [Add]

Stiskněte pro přidání profilu.

Tlačítko [Edit] Stiskněte pro editaci profilu přehrávání.

Tlačítko [Delete]

Stiskněte pro odstranění profilu.

[Image Format]

Dostupné formáty fotografií : JPEG, BITMAP, PNG a TIFF.

[Number of images/Time interval (ms)]

Uživatelé mohou zvolit množství fotografií, které program zhotoví v daném čase.

[WorkArea Folder]

Doporučujeme složku, ve které budou ukládány soubory (zvolit/vytvořit složku dle vlastní úvahy). Všechny nahrávané soubory budou ukládány v této složce.

Přehled

V režimu FM a FM Playback klikněte na tlačítko nastavení na ovládacím panelu a na

obrazovce se objeví dialogové okno se 3 záložkami viz obrázek dole.



Nastavení audia

První záložka zleva je záložka Nastavení audia. Je to přednastavená stránka dialogového okna nastavení, která se objeví poté, co kliknete na tlačítko Nastavení na ovládacím panelu, které slouží k nastavení vlastností zařízení.

FM Channel List

Druhá záložka zleva je záložka Seznamu FM kanálů. Kliknutím na tuto záložku vyvoláte dialogové okno Seznam FM kanálů a vyhledájte dostupné kanály a nastavíte jejich parametry.

FM Schedule

Poslední záložkou je záložka Časový rozvrh FM rádia. Kliknutím na tuto záložku vyvoláte dialogové okno a načasujete změnu plánovaného programu.

Ladění kanálů Je první věc, kterou musíte udělat, když používáte tuto aplikaci poprvé. Jinak nebudou žádné kanály k poslechu k dispozici. Kanály vyhledáte tak, že otevřete dialogové okno FM Channel List (Seznam kanálů rádia FM).

Nastavení audia

Kliknutím na první záložku otevřete dialogové okno Audio Setting (Nastavení audia) viz obrázky dole



Tab. 1

[Audio-Out Control Line]& [Audio Recording Control Line]

Ovládání audio výstupu a audio nahrávání
Používáte-li externí připojení (prosím nahlédněte do "Příručky rychlého nastavení" v balení) pro audio výstup, změňte, prosím, nastavení Audio-out i Audio Recording Control Line na LINE IN.
Požíváte-li interní připojení, připojte, prosím, kabel z obr. 2 do konektoru AUX-IN/CD-IN na Vaší základní desce počítače. Poté změňte nastavení na AUX-IN/CD-IN. AUX-IN/CD-IN konektor je vyobrazen na obr. 3, většinou je taktéž na všech základních deskách počítače popsán.



Tab. 2

[Compression Format]

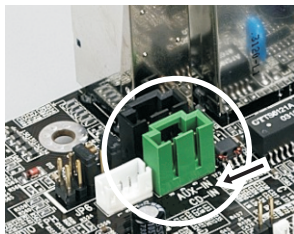
Kompresový formát PCM má lepší zvukovou kvalitu, ale zabere více místa na pevném disku než méně kvalitní MP3.

[Compression Attributes]

Čím vyšší hodnotu zvolíte, tím lepší bude zvuková kvalita.

[File Prefix]

Do vstupního pole napište název, který chcete souborům dát. Například, jestliže tam napíšete „music“, jména nahraných souborů budou „music1“, „music2“, „music3“, atd.



Tab. 3

[Media WorkArea Directory]

Vpište nebo vyhledejte cestu pro ukládání nahraných zvukových souborů. Všechny nahrané soubory budou uloženy do tohoto adresáře. Jestli je chcete otevřít, najdete si adresář a potom otevřete soubor, který chcete.

[Volume Setting]

Čím vyšší hlasitost nastavíte, tím hlasitěji bude soubor při přehrávání hrát.

Seznam kanálů FM rádia

Kliknutím na druhou záložku otevřete dialogové okno FM Channel List (Seznam kanálů FM), viz obrázek dole.



[Auto Scan]

[Sensitivity] Sliding knob

Citlivost ladění můžete nastavit na škále mezi 1 až 3. Při vysoké citlivosti je možné, že hluk bude omylem považován za rozhlasovou stanici.

Tlačítko [Scan]

Kliknutím na tlačítko spustíte automatické ladění všech dostupných kanálů.

Tlačítko [Stop]

Kliknutím na tlačítko zastavíte automatické ladění.

Progress bar

Ukazuje průběh automatického ladění.

Tlačítko [Edit]

Zvýrazněte kanál a kliknutím na toto tlačítko změňte název kanálu.

Tlačítko [Delete]

Zvolte kanál a kliknutím na toto tlačítko ho vymažete ze seznamu kanálů.

Tlačítko [Save]

Kliknutím na toto tlačítko uložíte provedené změny.

[Set Favorite Channel Group]

Pravým kliknutím myši vyvoláte překryvné menu, jak je vidět na obrázku. Kliknutím na

Set Favorite Channel Group můžete přiřadit kanál do určité skupiny. Skupiny jsou označeny ikonkami ve tvaru srdce s číslem 1, 2 nebo 3.

[Insert]

Zvýrazněte kanál a kliknutím na tlačítko otevřete dialogové okno Setting Favorite Channel, viz obrázek dole.



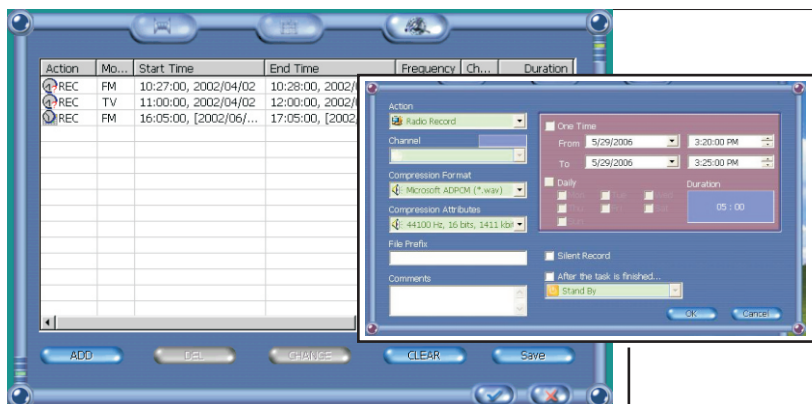
[Name]: Stanici můžete pojmenovat dle vašeho přání.

[Frequency]: Pokud znáte frekvenci rádiové stanice, můžete ji vepsat přímo do tohoto políčka.

[Preset]: Oblíbený kanál bude uložen na ovládacím panelu pod zvoleným číslem.

Časový rozvrh FM rádia

Kliknutím na třetí záložku otevřete dialogové okno FM Schedule (časový rozvrh FM rádia), viz obrázek dole.



Schedule Table

Tabulka časového rozvrhu
Všechny naplánované programy, jejich začátek a konec, číslo kanálu, čas trvání a komentář, jsou uvedeny.

Tlačítko [ADD]

Kliknutím na dialogové okno Schedule Setting přidáte nový program.

Tlačítko [DEL]

Zvýrazněte program v tabulce časového rozvrhu a kliknutím na toto tlačítko ho odstraníte.

Tlačítko [CHANGE]

Zvýrazněte program v tabulce časového rozvrhu a kliknutím na toto tlačítko změníte jeho detaily.

Tlačítko [CLEAR]

Kliknutím na toto tlačítko vyčistíte tabulku časového rozvrhu a vymažete všechny programy.

Tlačítko [Save]

Kliknutím na toto tlačítko uložíte provedené změny.

Nastavení časového rozvrhu FM rádia

Kliknutím na tlačítko „Add“ v hlavním dialogovém okně FM Schedule otevřete toto okno, jak je vidět na obrázku v rámečku

[Action]

Při programování vyberte jednu z aktivit, mezi které patří: Radio Record a Radio Show.

[Channel]

Z rolovacího seznamu zvolte stanici, na které bude program.

[Compression Format]

Z rolovacího seznamu zvolte kompresový formát nahrávky.

[Compression Attributes]

Cím vyšší hodnotu zvolíte, tím lepší bude zvuková kvalita komprimované nahrávky.

[File Prefix]

Do vstupního pole napište název, který chcete souborům dát. Například, jestliže tam napíšete „music“, jména nahraných souborů budou „music1“, „music2“, „music3“, atd.

[Comments]

Můžete napsat název programu, komentáře nebo poznámky dle potřeby. Zde uvedené informace často slouží jako připomínka.

[Time]

Můžete nastavit nahrávání, nahrávání při zapnutém vysílání nebo pravidelné týdenní opakování události.

[Silent Record]

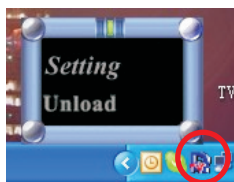
Zaškrtnutím této volby proběhne plánované nahrávání potichu.

[After the task is finished...]

Zvolte režim Standby (pohotovostní stav) poté, co je úkon ukončen. Zaškrtněte tuto volbu pro přejítí do režimu Standby (pohotovostní stav) poté, co skončí naplánovaná událost.

WinFast PVR2 Function

Při použití dálkového ovládání se ujistěte, že ovládání je aktivní. Dálkové ovládání se aktivuje tak, že kliknete na ikonu v pravém dolím rohu na liště 9 (viz. obr. 1), zvolíte "Setting", pak nastavíte "Enable" a potvrdíte OK. (viz. obr. 2).



Tab. 1



Tab. 2

TV:

Stisknutím tohoto tlačítka otevřete WinFast PVR (režim TV/Video Input).

Teletext Selection:

Funkční v místech, kde je Teletext k dispozici. Barvy okrajů tlačítek jsou shodné s barvami kategorií tlačítek na televizní obrazovce. Stisknutím

Power:

Stisknutím tohoto tlačítka spustíte/vypnete aplikaci WinFast

Sleep:

Zvolit režim spánku. Jedno stisknutí nastaví spínač na 30 minut; dvakrát na 60; třikrát na 90; čtyřikrát na 120 minut; pětikrát zruší režim spánku.

Další stisknutí změni režimy ve

Teletext/c.c.:

V místech, kde místní kabelová společnost dodává Teletext a/nebo skryté titulky, můžete tímto tlačítkem přepínat tyto funkce nebo zapnete/vypnete

Cancel:

Stisknutím tohoto tlačítka zvolíte nebo zavřete dialogové okno.

VOL-:

Stisknutím snížíte hlasitost

Menu:

Stiskněte jednou pro nastavení jasu; 2x kontrastu; 3x sytosti.

CH-:

Přepnout na kanál dolů.

Previous/Next:

Předcházející/Následující.

Play/Pause:

Stisknutím spustíte nebo pozastavíte přehrávku.

Stop:

Stisknutím zastavíte přehrávku.

Rewind/Fast Forward:

Stisknutím těchto tlačítek nahraďte převinete nebo ji rychle převinete dopředu.

Numeric Keys:

Číselník pro uložení čísla televizního kanálu nebo rozhlasové frekvence a pro jejich volbu.

PIP/POP/PAP:

Stisknutím tohoto tlačítka přepnete mezi Obraz v Obrazu a jednoduchým zobrazením.

FM (funkce je dostupná jen pro některé modely):

Stisknutím přepnete mezi režimem Video Input a FM.

Mute:

Vypnout zvuk.

DVD:

Stisknutím otevřete PowerDVD.

Boss Key:

Okamžitě skrytí aplikace.

CH+:

Přepnout na následující kanál.

Full Screen:

Stisknutím tohoto tlačítka zobrazíte video na celé obrazovce.

Enter:

Stisknutím potvrdíte Vaši volbu.

VOL+:

Stisknutím zvýšíte hlasitost.

Channel Surf:

Stisknutím se spustí náhledy

Subtitle (DVD function key):

Podtitulky (funkční klávesa DVD): Stisknutím zvolíte podtitulky v režimu DVD.

EPG:

Stisknutím tohoto tlačítka spustíte EPG.

Video:

Tímto tlačítkem změníte vstupní zdroj v režimu Video.

Audio:

Přepínání zvukových systémů.

Display:

Stisknutím tohoto tlačítka se na obrazovce ukáže číslo aktuálního kanálu.

Snapshot/M:

V režimu Video Input stisknutím uděláte snímek; v režimu FM přidáte aktuální kanál do seznamu.

TimeShifting:

Stisknutím tohoto tlačítka spustíte/vypnete funkci Time-Shifting.

Recall:

Stisknutím přepnete na poslední sledovaný kanál.

REC:

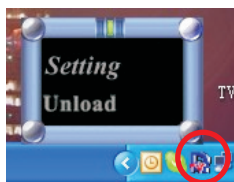
Stisknutím začnete nahrávat.

REC Stop:

Stisknutím zastavíte nahrávání.

Funkce Windows Vista MCE

Dálkové ovládání 1 podporuje rovněž Windows MCE. Pro spuštění funkce MCE klikněte, prosím, pravým tlačítkem na ikonu v pravé spodní části obrazovky (viz. obr. 1). V menu vyberte položku **"Setting"**, a označte políčko **"MCE Remote"**. Poté stisknete OK (viz. obr. 2). Následující funkce je možno použít pouze v případě, že je na obrazovce nastaveno okno MCE jako aktivní.



Tab. 1



Tab. 2

TV:

Přepněte mezi funkcí MCE a TV.

Recorded TV: (From left to right)

Červený: Otevřete složku Recorded TV.

My Music:

Zelený: Otevřete složku My Music.

My Picture:

Žlutý: Otevřete složku My Picture.

My Video:

Power:
Press to open/close MCE.

Standby:

Stisknutím přejít do úsporného režimu.

Teletext/c.c.:

Cancel:

Stiskněte pro zrušení výběru.

Left:

Levý.

Menu:

Otevřete hlavní menu MCE.

Down:

Dolů.

Previous/Next:

Následující kapitola/Předcházející kapitola.

Play/Pause:

Stisknutím spustíte nebo pozastavíte přehrávku.

Rewind/Fast Forward:

Převínoť.

Dot:

Stiskněte pro vložení bodu.

⦿:

VOL +:

Zvýšit hlasitost.

Numeric Keys:

Číselník pro uložení čísla televizního kanálu nebo rozhlasové frekvence a pro jejich volbu.

REC Stop:

Stisknutím zastavíte nahrávání.

VOL -:

Snížit hlasitost.

FM (funkce dostupná u vybraných produktů): Změna výchozího zdroje ve funkci FM.

Mute:

Vypnout zvuk.

DVD:

Otevřít menu DVD.

Setting:

Stiskněte pro otevření nastavení MCE.

UP:

Nahoru.

Full Screen:

Stisknutím tohoto tlačítka zobrazíte video na celé obrazovce.

Enter:

Zvolit.

Right:

Pravý.

Return:

Zpět na poslední obrazovku.

Subtitle (DVD function key):

Volba titulků.

Stop:

Zastavit.

Language:

Volba titulu.

EPG:

Stisknutím tohoto tlačítka spustíte EPG.

Clear:

Stiskněte pro vyčištění předchozího výběru.

#: Stiskněte pro vložení #.

CH -:

Switch the channel down.

Recall:

Stisknutím přepnete na poslední sledovaný kanál.

REC:

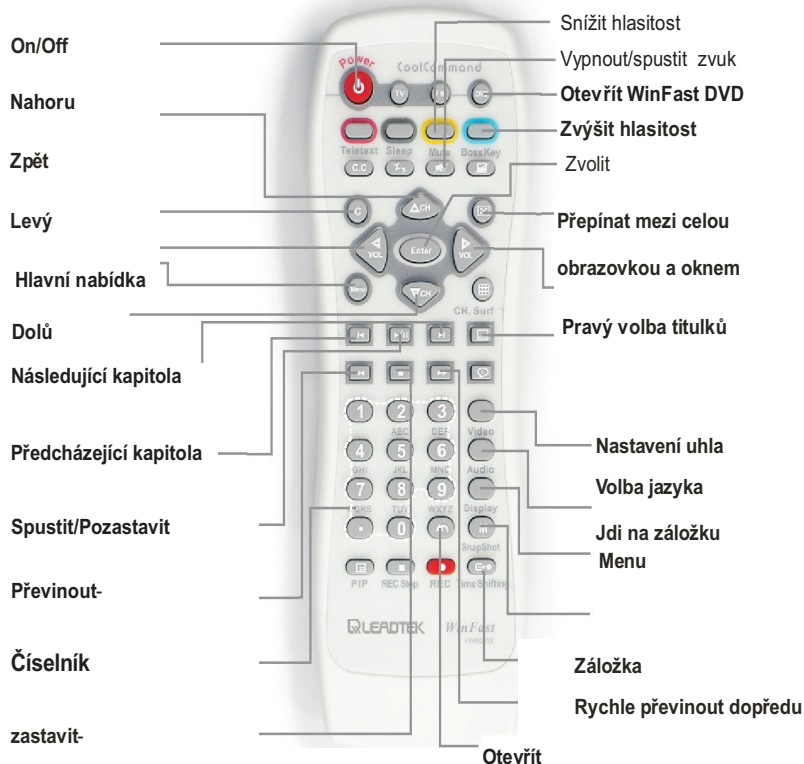
Stisknutím začnete nahrávat.

CH +:

Přepnout na následující kanál.

Software PowerDVD

Dálkový ovladač Model 1 podporuje též funkci **Power DVD**. Uživatelé mohou sledovat DVD s použitím programu PowerDVD. Zvolené tlačítko je aktivní jen je-li program PowerDVD zapnutý (okno programu je aktivní nebo podsvícené).



TV/FM (dostupný jen pro některé modely): Stisknutím přepnete mezi režimem FM a TV

Numeric Keys:

Číselník pro uložení čísla televizního kanálu nebo rozhlasové frekvence a pro jejich volbu.

Power:

Stisknutím tohoto tlačítka spustíte/vypnete aplikaci Win Fast PRV2.

PIP/POP/PAP:

Stisknutím tohoto tlačítka přepnete mezi Obraz v Obraze a jednoduchým zobrazením.

TimeShifting:

Stisknutím tohoto tlačítka spustíte/vypnete funkci TimeShifting.

Snapshot:

V režimu Video Input stisknutím uděláte snímek; v režimu FM přidáte aktuální kanál do seznamu (funkce FM je dostupná jen pro některé modely).

REC:

Stisknutím začnete nahrávat, dvakrát zakončit.

VOL-:

Snižit hlasitost.

Channel Surf:

Stisknutím se spustí náhledy kanálů.

Full Screen:

Stisknutím tohoto tlačítka zobrazíte video na celé obrazovce.

Boss Key:

Okamžité skrytí aplikace PRV2.

Display:

Stisknutím tohoto tlačítka se na obrazovce ukáže číslo aktuálního kanálu.

Recall:

Stisknutím přepnete na posledně sledovaný kanál.

Enter:

Stiskněte pro přechod numerického výběru kanálů TV nebo frekvencí FM (funkce rádia (FM) dostupná u vybraných modelů). Při zapnutí funkcí TimeShifting, stiskněte pro start přehrávání TimeShifting.

Mute:

Vypnout zvuk.

CH+:

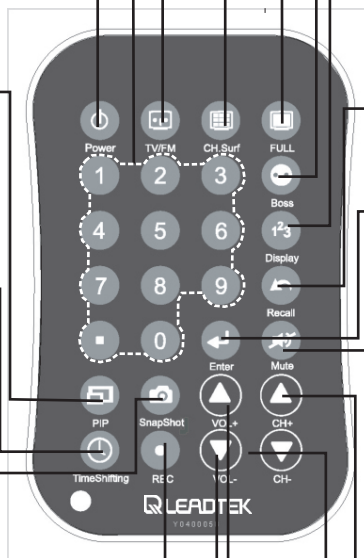
Přepnout na následující kanál.

CH-:

Přepnout na kanál dolů.

VOL+:

Stisknutím zvýšíte hlasitost.



Tyto zkratky můžete použít k rychlejšímu ovládání celé řady funkcí.

Klávesová zkratka **Ovládané funkce:**

Number Pad 0-9: číslo kanálu

S: Přepínání zvuku

Spacebar: Snímek

Enter : Ukázat

ESC: Stop/zrušit

F / Alt + Enter: Celá obrazovka

M: Vypnutí zvuku

Ctrl + C: Skryt ovládací panel

Ctrl+ E: Ukázat folder WorkArea

Ctrl + R: Nahrávání

Ctrl+ T: Nahrávání TS

Ctrl + S: Výběr skinu

Ctrl + H: TimeShifting

V / Ctrl + V: Přepínání režimů Video-in

Ctrl + F5: Funkce bez tabulky

Ctrl + ' + ' / ' - ' : Doladění kanálů (Analog TV Only)

“H” Mění režim video obrazu

“A” Mění režim zvuku BG/DK

Po instalování tuneru zapněte skenování programu.

1. Jestliže některé programy mají nesprávné barvy nebo jsou černo-bílé, na klávesnici stiskněte "H" pro změnu formátu obrazu (SECAM/PAL).
2. 1. Jestliže je zvuk na některých kanálech nesprávný nebo není vůbec, na klávesnici stiskněte j "A" pro změnu formátu zvuku. Jestliže formát je správný stiskněte "S" pro přepnutí funkce Stereo/Mono.

Po ukončení nastavení zůstane uložené v programu.

Klávesová zkratka **Ovládané funkce:**

F1: Pomoc

F2: Skenuj stranu

F3: POP/PIP/PAP

F4: Počet tabulek

F5: Roztažení obrazu

F6: Přehled programů

F7: (Teletext)

F8: Nastavení EPG

F9: Nastavení časového rozvrhu

F10: Nastavení příjmu obrazu

F11: Nastavení obrazovky

F12: Nastavení

↑ ↓ : Změna kanálu

← → : Změna hlasu